

Государственное бюджетное дошкольное образовательное учреждение детский сад №100
Невского района Санкт-Петербурга

ПРИНЯТО

На педагогическом совете

Протокол № 3

от 15 апреля 2022г



УТВЕРЖДАЮ

И. о. заведующего ГБДОУ №100

О.В. Овечкина

ОТЧЕТ по самообследованию
Государственного бюджетного дошкольного образовательного
учреждения детского сада №100
Невского района Санкт-Петербурга
за 2021 год

Введение

На основании:

1. Приказа Министерства образования и науки Российской Федерации от 14 июня 2013 № 462 «Об утверждении Порядка проведения самообследования образовательной организацией».
2. Приказ Министерства образования и науки РФ от 10 декабря 2013 года N1324 "Об утверждении показателей деятельности образовательной организации, подлежащей самообследованию".
3. Порядок организации и осуществления образовательной деятельности по основным общеобразовательным программам – образовательным программам дошкольного образования (приказ Министерства образования и науки РФ от 30 августа 2013 года N1014.
4. Приказ Министерства образования и науки РФ от 15 января 2014 года N14 «Об утверждении показателей мониторинга системы образования».
5. Приказ Министерства образования и науки РФ от 5 декабря 2014 года N1547 «Об утверждении показателей, характеризующих общие критерии оценки качества образовательной деятельности организаций, осуществляющих образовательную деятельность».
6. Распоряжение Комитета по образованию №1768-р от 05.08.2013 «Об утверждении показателей эффективности деятельности государственных общеобразовательных организаций».
7. Приказа Министерства образования и науки Российской Федерации от 14 декабря 2017 №1218 «О внесении изменений в порядок проведения самообследования образовательной организации, утв. приказом Минобрнауки РФ от 14.06.2013 № 462».
8. Приказ №1155 от 14.10.2013г. «Об утверждении федерального государственного образовательного стандарта дошкольного образования» (ФГОС ДОО).
9. СП 2.4.3648-20 «Санитарно-эпидемиологические требования к организациям воспитания и обучения, отдыха и оздоровления детей и молодежи», а с 01.03.2021 — дополнительно с требованиями СанПиН 1.2.3685-21 «Гигиенические нормативы и требования к обеспечению безопасности и (или) безвредности для человека факторов среды обитания».
10. Положения о самообследовании Государственного бюджетного дошкольного образовательного учреждения детского сада №100 Невского района Санкт-Петербурга от 11.01.2021 в целях определения качества и эффективности образовательной деятельности и перспектив её развития была проведена процедура самообследования ГБДОУ детского сада №100 Невского района Санкт-Петербурга.

В процессе самообследования ДОУ была проведена оценка качества:

- ✓ образовательной деятельности;
- ✓ системы управления ДОУ;
- ✓ содержания и качества подготовки воспитанников;
- ✓ организации воспитательно-образовательного процесса;
- ✓ кадрового обеспечения;
- ✓ учебно-методического и библиотечно-информационного обеспечения;
- ✓ материально-технической базы;
- ✓ медицинского обеспечения;
- ✓ организации питания;
- ✓ функционирования внутренней системы оценки качества образования (ВСОКО);
- ✓ показателей деятельности дошкольной образовательной организации, подлежащей самообследованию.

Целями проведения самообследования Государственного бюджетного дошкольного образовательного учреждения детского сада №100 Невского района Санкт-Петербурга (далее - ГБДОУ) являются:

- ✓ обеспечение доступности и открытости информации о деятельности ГБДОУ;
- ✓ подготовка отчета о результатах самообследования.

Основными факторами эффективности образовательного процесса являются:

- ✓ улучшение качества образования;
- ✓ повышение эффективности работы педагога с воспитанниками, результативность которых определяется в ходе анализа деятельности ОУ.

Общие сведения об образовательной организации

| | |
|--|--|
| Наименование образовательной организации | <i>Государственное бюджетное дошкольное образовательное учреждение детский сад №100 Невского района Санкт-Петербурга</i> |
| Исполняющий обязанности заведующего | <i>Овечкина Ольга Викторовна</i> |
| Адрес организации | <i>г. Санкт-Петербург, ул. Подвойского, дом 15, кор.2, литер А</i> |
| Телефон | <i>(812)584-69-37,</i> |
| Электронная почта | <i>gdou-100@mail.ru</i> |
| Учредитель | <i>Функции и полномочия учредителя Образовательного учреждения от имени субъекта Российской Федерации - города федерального значения - Санкт-Петербурга осуществляют исполнительные органы государственной власти Санкт-Петербурга - Комитет по образованию и администрация Невского района Санкт-Петербурга. Образовательное учреждение находится в ведении Администрации района.</i> |
| Дата создания | <i>с января 1977год</i> |
| Лицензия | <i>от 24.10.2016 №2244 серия 78Л02 №0001187 на основании Распоряжения Комитета по образованию №2985-р 24.10.2016г.</i> |

Государственное бюджетное дошкольное образовательное учреждение детский сад №100 Невского района Санкт-Петербурга - отдельно стоящее здание, расположенное в жилом районе города вдали от производящих предприятий и торговых мест. Здание детского сада построено по типовому проекту проектная мощность – 284 мест. Общая площадь здания – 1780,1м², общая площадь территории - 9827м².

Цель деятельности детского сада – осуществление образовательной деятельности по реализации образовательных программ дошкольного образования.

Предметом деятельности – является формирование общей культуры, развитие физических, интеллектуальных, нравственных, эстетических и личностных качеств, формирование предпосылок к учебной деятельности, сохранение и укрепление здоровья воспитанников.

Режим работы Учреждения - пятидневная рабочая неделя: понедельник-пятница

- ✓ режим работы групп: 12 часов в день, с 07.00 до 19.00 часов;
- ✓ режим работы разновозрастной круглосуточной группы - 24 часа с понедельника по пятницу.

Выходные дни: суббота, воскресенье и государственные праздничные дни, установленные законодательством Российской Федерации.

Аналитическая часть

1. Оценка образовательной деятельности

Образовательная деятельность в детском саду организована в соответствии с Федеральным законом от 29.12.2012 № 273-ФЗ «Об образовании в Российской Федерации», ФГОС дошкольного образования. С 01.01.2021 года ГБДОУ №100 функционирует в соответствии с требованиями СП 2.4.3648-20 «Санитарно-эпидемиологические требования к организациям воспитания и обучения, отдыха и оздоровления детей и молодежи», а с 01.03.2021 — дополнительно с требованиями СанПиН 1.2.3685-21 «Гигиенические нормативы и требования к обеспечению безопасности и (или) безвредности для человека факторов среды обитания».

Образовательная деятельность ведется на основании утвержденной основной образовательной программы дошкольного образования, которая составлена в соответствии с ФГОС дошкольного образования с учетом примерной образовательной программы дошкольного образования, санитарно-эпидемиологическими правилами и нормативами.

ГБДОУ посещали 312 воспитанников в возрасте от 1,5 лет до 7 лет. В детском саду сформировано 12 групп общеразвивающей направленности. Из них:

- 1 группа раннего возраста (с 1,5 лет до 2);
- 2 группы раннего возраста (с 2 до 3 лет);
- 2 группы младшего возраста (от 3 до 4 лет);
- 2 группы среднего возраста (с 4 до 5 лет);
- 2 группы старшего возраста (с 5 до 6 лет);
- 2 подготовительные к школе группы.

В 2021 году в детском саду для освоения основной образовательной программы дошкольного образования в условиях самоизоляции было предусмотрено проведение занятий в дистанционном формате - предоставление записи занятий на имеющихся ресурсах (облачные сервисы Яндекс, Mail, Google, YouTube).

Дошкольное образование в ГБДОУ осуществляется в соответствии с Основной программой дошкольного образования, рабочими программами воспитателей и специалистов, разработанными в образовательном учреждении в контексте нормативных требований Закона РФ «Об образовании в РФ» ФЗ- №273.

Программы детского сада направлены на:

- ✓ охрану и укрепление физического и психического здоровья детей, в том числе их эмоционального благополучия;
- ✓ обеспечение равных возможностей для полноценного развития каждого ребенка в период дошкольного детства независимо от места проживания, пола, нации, языка, социального статуса;
- ✓ создание благоприятных условий развития детей в соответствии с их возрастными и индивидуальными особенностями, развитие способностей и творческого потенциала каждого ребенка как субъекта отношений с другими детьми, взрослыми и миром;
- ✓ объединение обучения и воспитания в целостный образовательный процесс на основе духовно-нравственных и социокультурных ценностей, принятых в обществе правил и норм поведения в интересах человека, семьи, общества;
- ✓ формирование общей культуры личности детей, развитие их социальных, нравственных, эстетических, интеллектуальных, физических качеств, инициативности, самостоятельности и ответственности ребенка, формирование предпосылок учебной деятельности;

- ✓ формирование социокультурной среды, соответствующей возрастным и индивидуальным особенностям детей.

Образовательная деятельность строится таким образом, чтобы развитие детей осуществлялось во всех видах детской деятельности в соответствии с ФГОС ДО (игровой, музыкальной, изобразительной, конструктивной, двигательной, восприятия художественной литературы и фольклора, познавательно-исследовательской, коммуникативной, в самообслуживании и элементах бытового труда).

Решение программных образовательных задач осуществляется в совместной деятельности взрослого и ребенка, самостоятельной деятельности детей не только в рамках непрерывной образовательной деятельности, но и при проведении режимных моментов. В ДОУ используются современные формы организации воспитания и обучения детей:

- ✓ игры-путешествия;
- ✓ краткосрочные и долгосрочные проекты в группах и в ДОУ;
- ✓ подгрупповая работа в развивающих центрах;
- ✓ совместные мероприятия для детей разного возраста и разных групп;
- ✓ тематические дни в ДОУ
- ✓ и др.

С детьми старшего дошкольного возраста проводятся комплексные, комбинированные и интегрированные занятия. При организации деятельности детей учитываются их интересы и потребности. Эффективность педагогического процесса обеспечивается также полифункциональным использованием помещений ДОУ. Организация деятельности всего коллектива гарантирует необходимый индивидуальный подход к каждому ребенку. Основная образовательная программа дошкольного образования и образовательные программы дополнительного образования, реализуемые в ДОУ, скоординированы таким образом, что обеспечивается целостность педагогического процесса. В отчетном году все педагоги продолжали использовать в работе с детьми ИКТ: проектор с экраном, ноутбуки со специально разработанными для детей презентациями использовались в образовательном процессе всех групп.

В ДОУ организуются разнообразные формы работы с семьями воспитанников с учетом особенностей их состава, проблем и других характеристик:

- ✓ Родительские собрания.
- ✓ Консультации (фронтальные и индивидуальные).
- ✓ Совместные праздники, досуги, мастер-классы в группах *(в момент пандемии в дистанционном формате)*
- ✓ Семейные проекты.
- ✓ Информационные стенды в ДОУ и группах.
- ✓ Дистанционное взаимодействие с детьми и их родителями (законными представителями).

Еженедельно обновлялся сайт образовательного учреждения, а также активно использовалась группа детского сада в социальной сети. Многие педагоги пользуются социальными сетями для просвещения родителей и обсуждения насущных проблем групп.

| <i>Показатели</i> | <i>Единица измерения</i> |
|---|--------------------------|
| <i>Общая численность воспитанников, осваивающих образовательную программу дошкольного образования, в том числе:</i> | 312 человек |

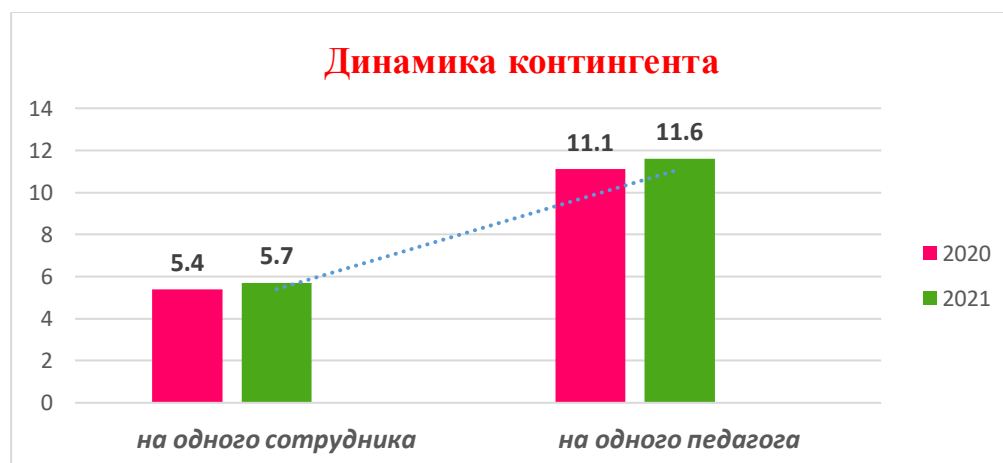
| | |
|--|-------------------|
| В режиме полного дня (8-12 часов) | 293 человека |
| В режиме кратковременного пребывания (3-5 часов) | 0 человек |
| В семейной дошкольной группе | 0 человек |
| В форме семейного образования с психолого-педагогическим сопровождением на базе дошкольной образовательной организации | 0 человек |
| Общая численность воспитанников в возрасте до 3 лет | 71 человека |
| Общая численность воспитанников в возрасте от 3 до 8 лет | 241 человека |
| <i>Численность/удельный вес численности воспитанников в общей численности воспитанников, получающих услуги присмотра и ухода:</i> | 312 человек /100% |
| В режиме полного дня (8-12 часов) | 293 человек/ 94% |
| В режиме продленного дня (12-14 часов) | 0 человек/0% |
| В режиме круглосуточного пребывания | 19 человек/ 6 % |
| <i>Численность/удельный вес численности воспитанников с ограниченными возможностями здоровья в общей численности воспитанников, получающих услуги:</i> | 0 человек/ 0 % |
| По коррекции недостатков в физическом и (или) психическом развитии | 0 человек/ 0 % |
| По освоению образовательной программы дошкольного образования | 0 человек/0% |
| По присмотру и уходу | 0 человек/0% |
| Средний показатель пропущенных дней при посещении дошкольной образовательной организации по болезни на одного воспитанника | 2,6 дет./дней |

Показатели:

Динамика контингента на одного педагога

2020 г. – 58 сотрудников, 28 педагогов

2021 г. - 55 сотрудников, 27 педагогов



Вывод: по сравнительному анализу за два календарных года ГБДОУ укомплектовано сотрудниками на 100%.

Воспитательная работа

С 01.09.2021 детский сад реализует рабочую программу воспитания и календарный план воспитательной работы, которые являются частью основной образовательной программы дошкольного образования.

Чтобы выбрать стратегию воспитательной работы, в 2021 году проводился анализ состава семей воспитанников. Воспитательная работа строится с учетом индивидуальных особенностей детей, с использованием разнообразных форм и методов, в тесной взаимосвязи воспитателей, специалистов и

родителей. Детям из неполных семей уделяется большее внимание в первые месяцы после зачисления в детский сад.

Характеристика семей по составу

| Год/ кол-во семей | Вид семьи | | | Количество детей | | | Степень благополучи я | | образование родителей | | |
|-------------------------|--------------------|----------------------|-----------------------------------|---------------------|----------|---------------------------|--------------------------------|---------------------------------------|--------------------------|--|--------------------|
| | <i>полна я</i> | <i>непол ная</i> | <i>полная измене нная</i> | <i>1</i> | <i>2</i> | <i>3 и боле е</i> | <i>благоп олучна я</i> | <i>небл агоп олуч ная</i> | <i>сред нее</i> | <i>средне е специа льное, профес сионал ьное</i> | <i>высше е</i> |
| 2020г. 275 семей | 231 | 39 | 5 | 102 | 131 | 39 | 272 | 3 | 487 | | |
| | 84% | 14,2% | 1,8% | 37,1 | 47,6 | 14,2 | 98,9 | 1,1 | 20 | 168 | 299 |
| 2021г. 276 семей | 244 | 26 | 6 | 105 | 130 | 41 | 275 | 1 | 520 | | |
| | 88,4 | 9,4 | 2,2 | 38,0 | 47,1 | 14,9 | 99,6 | 0,4 | 28 | 174 | 318 |



Вывод

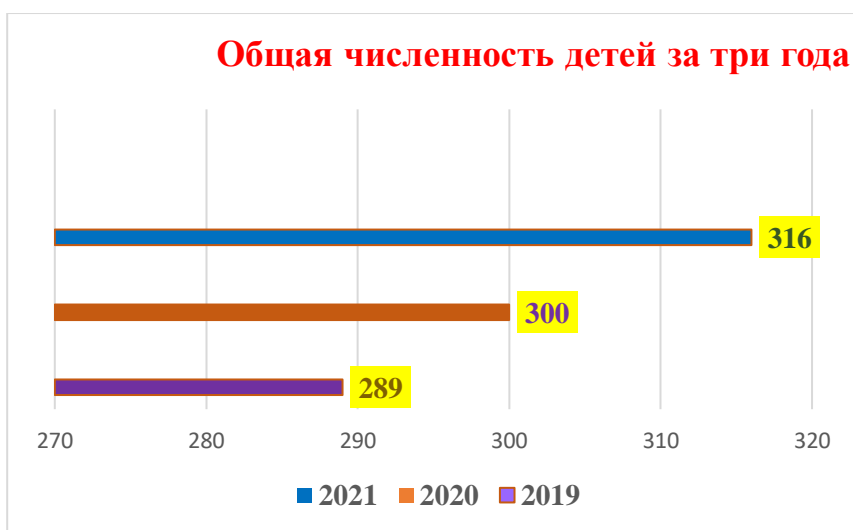
Семьи воспитанников социально благополучные. Преобладают дети из русскоязычных семей, полных, благополучных.

Количество родителей (законных представителей) по высшему образованию выросло в сравнении с 2020 годом на 19 чел., что составляет 6%.

Воспитательная работа строится с учетом индивидуальных особенностей детей, с использованием разнообразных форм и методов, в тесной взаимосвязи воспитателей, специалистов и родителей. Детям из неполных семей уделяется большее внимание в первые месяцы после зачисления в детский сад.

Динамика состояния здоровья воспитанников, развитие здоровьесберегающей среды в образовательной организации, выполнении требований

СанПиН 1.2.3685-21 «Гигиенические нормативы и требования к обеспечению безопасности и (или) безвредности для человека факторов среды обитания».



Санитарно-эпидемиологические правила и нормативы направлены на охрану здоровья детей при осуществлении деятельности по воспитанию, обучению, развитию и оздоровлению, уходу и присмотру в ГБДОУ – выполнены в соответствии с требованиями.

| нормы СП 2.4.3648-20 | 2020 | 2021 |
|---|---|--|
| VI п.6.6. Стулья и столы одной группы мебели и промаркированы. Подбор мебели проводится с учетом роста детей. | выполнены, соблюдаются | выполнены, соблюдаются |
| VI п.6.7. Игрушки безвредные для здоровья детей, имеющие соответствующие документы, подтверждающие безопасность. | выполнены, соблюдаются | выполнены, соблюдаются |
| VI п.6.15. Дети обеспечиваются индивидуальными постельными принадлежностями, полотенцами, предметами личной гигиены. | выполнены, соблюдаются | выполнены, соблюдаются |
| XII. Требования к организации физического воспитания: | выполнены, соблюдаются | выполнены, соблюдаются |
| 12.2. Двигательный режим, физические упражнения, закаливающие мероприятия осуществляются с учетом здоровья, возраста детей и времени года. Используются формы двигательной активности: утренняя гимнастика, физкультурные минутки, подвижные игры, спортивные упражнения, ритмическая гимнастика. | соблюдаются выполняются выполнены, соблюдаются | соблюдаются, выполняются выполнены, соблюдаются |
| 12.5. Занятия по физическому развитию ООП ДОУ для детей 3-7 лет организуется 3 раза в неделю: в младшей группе – 15 мин в средней группе – 20 мин в старшей группе – 25 мин в подготовительной группе – 30 мин. Один раз в неделю для детей 5-7 лет организовываются занятия по физическому развитию на открытом воздухе. | выполняются соблюдаются | выполняются, соблюдаются |
| 12.6. Закаливание детей включает комплекс мероприятий: широкая аэрация помещений, правильно | Все закаливающие процедуры проводятся с детьми по | |

| | | |
|---|------------------------|------------------------|
| организованная прогулка, физические упражнения, проводимые в легкой спортивной одежде в помещении и на открытом воздухе, умывание прохладной водой и другие воздушные, водные, солнечные процедуры. | | |
| VIII. Требования к отоплению и вентиляции | | |
| XI. Требования к приему детей в ДОУ, режиму дня, организации воспитатель-образовательного процесса: | выполнены, соблюдаются | выполнены, соблюдаются |
| 11.10. Продолжительность ООД | соблюдаются | соблюдаются |
| 11.11. Максимально допустимый объём образовательной нагрузки. Перерывы между периодами организованной образовательной деятельности – 10 минут. | соблюдаются | соблюдаются |

При организации закаливания реализованы основные гигиенические принципы – постепенность, систематичность, комплексность и учет индивидуальных особенностей ребенка.



Все усилия медико-педагогического персонала были направлены на то, чтобы добиться качественного выполнения закаливающих процедур и оздоровительных мероприятий для повышения защитных сил организма. Этому способствовало создание оптимальных условий для охраны и укрепления здоровья детей, их физического и психического развития.

Работа по физическому развитию проводится с учетом здоровья детей при постоянном контроле со стороны медицинского персонала.

Алгоритм работы по привлечению родителей (законных представителей) к деятельности ГБДОУ строился в три этапа:



Функционирование и развитие системы дополнительного образования. Наличие сетевой формы реализации образовательных программ

На основании Закона «Об образовании в Российской Федерации» №273-ФЗ от 29.12.2012 ст.15 «Сетевая форма реализации образовательных программ» обеспечивает возможность освоения воспитанниками образовательной программы с использованием ресурсов организации с которой заключен договор:

1. ГБУ ДО ЦППВДиМ «Взлёт»
2. ГБУ «Центр физической культуры, спорта и здоровья Невского района»
3. ГБУ ДО «Правобережный дом детского творчества»
4. ГБУ ДО ЦППМСП с целью организации совместной образовательной деятельности.
5. ГБУ ДПО «Детский творческий центр «Театральная Семья» Невского района Санкт-Петербурга.

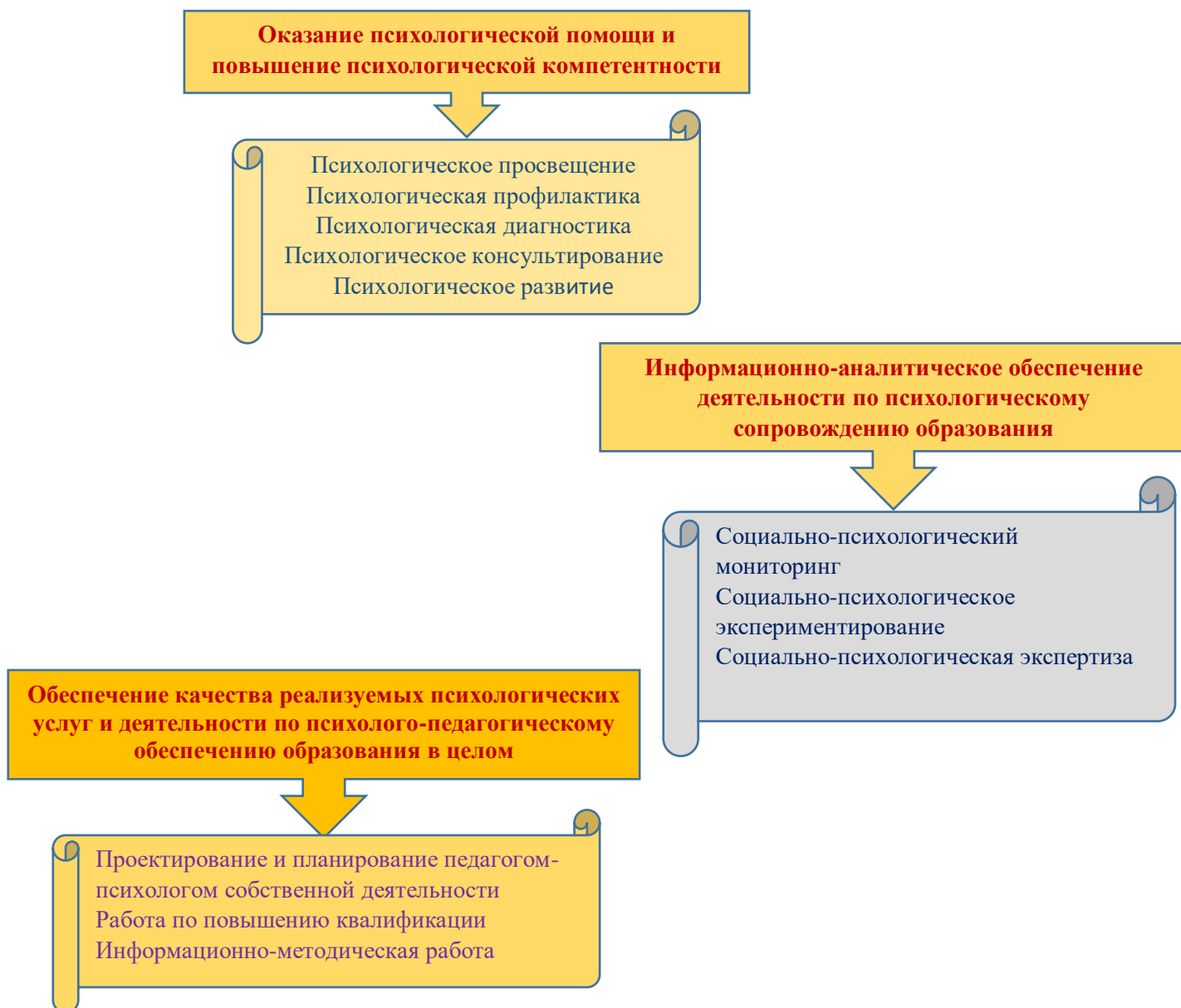
В основе системы дополнительного образования лежат партнерские отношения педагогов и воспитанников, их родителей, а также система комплексного взаимодействия, на реализацию дополнительной общеразвивающей программы в сетевой форме:

- 1.1. «Веселые картинки», которая направлена на развитие и формирование творческих способностей, творческое развитие посредством занятий изобразительной деятельностью и приобщения к достижениям мировой художественной культуры, а также на развитие и поддержку талантливых детей.
- 2.2. Совместная деятельность в целях популяризации здорового образа жизни, спорта, повышения возможности развития физических способностей посредством проведения спортивных и физкультурных мероприятий, публичной демонстрации своих достижений и т.д.
- 3.3. Повышение эффективности в сфере профилактики детского дорожно-транспортного травматизма.
- 4.4. Консультирование, оказание помощи в психолого-педагогическом просвещении сотрудников, родителей (законных представителей), организации и обследовании детей ГБДОУ специалистами ГБУ ДО ЦППМСП.
- 5.5. Совместные мероприятия по тематическим датам, консультации, выездные встречи.

Вариативность форм психолого-педагогического сопровождения воспитанников образовательного процесса

В детском саду созданы психолого-педагогические условия для реализации основной образовательной программы дошкольного образования. Работа по психолого-педагогическому сопровождению участников образовательного процесса осуществляется педагогом-психологом и педагогами детского сада. Разработан перспективный план работы психологической службы ГБДОУ, включающий мероприятия по психолого-педагогическому сопровождению.

Целью деятельности психологической службы является создание эффективной системы психологического сопровождения всех участников образовательного процесса (воспитанников, их родителей и воспитателей) для реализации основной образовательной программы в дошкольной среде.



Вывод - психолого-педагогическое сопровождение в образовательном процессе ДОУ является обеспечение гармоничного развития ребёнка, а также организация индивидуально-ориентированной работы в каждой возрастной группе, педагогическая работа по созданию детского коллектива и включение семьи в образовательно-воспитательный процесс.

В свою очередь психолого-педагогическое сопровождение - это целостная системно-организованная деятельность, в процессе которой создаются условия успешного обучения и развития ребёнка в образовательной сфере дошкольного образования.

2. Оценка системы управления образовательной организацией

В основе Распоряжение Комитета по образованию Санкт-Петербурга от 20.08.2013 года №1862-р «Об утверждении методических рекомендаций по применению показателей эффективности деятельности руководителей образовательных организаций, находящихся в ведении Комитета по образованию и образовательных организаций, находящихся в ведении администраций районов Санкт-Петербурга», «Методика расчета показателей независимой оценки качества образовательной деятельности образовательных организаций Санкт-Петербурга».

Управление ГБДОУ детским садом №100 осуществляется в соответствии с законодательством Российской Федерации и Уставом образовательного учреждения и строится на принципах единоначалия и коллегиальности.

Единоличным исполнительным органом образовательного учреждения является **исполняющий обязанности заведующего - Овечкина Ольга Викторовна.**

Органы управления, действующие в ГБДОУ №100

Коллегиальными органами управления, являются:

- ✓ Общее собрание работников ДОУ.
- ✓ Управляющий совет ДОУ.
- ✓ Педагогический совет ДОУ

| Наименование органа | Функции |
|----------------------------------|--|
| Заведующий | <i>Контролирует работу и обеспечивает эффективное взаимодействие структурных подразделений организации, утверждает штатное расписание, отчетные документы организации, осуществляет общее руководство Детским садом</i> |
| Управляющий совет | <i>Рассматривает вопросы:</i> <ul style="list-style-type: none">✓ развития образовательной организации;✓ финансово-хозяйственной деятельности;✓ материально-технического обеспечения |
| Педагогический совет | <i>Осуществляет текущее руководство образовательной деятельностью детского сада, в том числе рассматривает вопросы:</i> <ul style="list-style-type: none">✓ развития образовательных услуг;✓ регламентации образовательных отношений;✓ разработки образовательных программ;✓ выбора учебных пособий, методической литературы средств обучения и воспитания;✓ материально-технического обеспечения образовательного процесса;✓ аттестации, повышении квалификации педагогических работников;✓ координации деятельности методических объединений |
| Общее собрание работников | <i>Реализует право работников участвовать в управлении образовательной организацией, в том числе:</i> <ul style="list-style-type: none">✓ участвовать в разработке и принятии коллективного договора, Правил трудового распорядка, изменений и дополнений к ним;✓ принимать локальные акты, которые регламентируют деятельность образовательной организации и связаны с правами и обязанностями работников;✓ разрешать конфликтные ситуации между работниками и администрацией образовательной организации;✓ вносить предложения по корректировке плана мероприятий организации, совершенствованию ее работы и развитию материальной базы |

В целях учета мнения родителей (законных представителей) воспитанников и педагогических работников по вопросам управления ОУ и при принятии локальных нормативных актов, затрагивающих их права и законные интересы, в ДОУ создан Совет родителей и профессиональный союз работников учреждения. В целях урегулирования разногласий по вопросам реализации права на образование, в том числе в случаях возникновения конфликта интересов педагогического работника, применения локальных

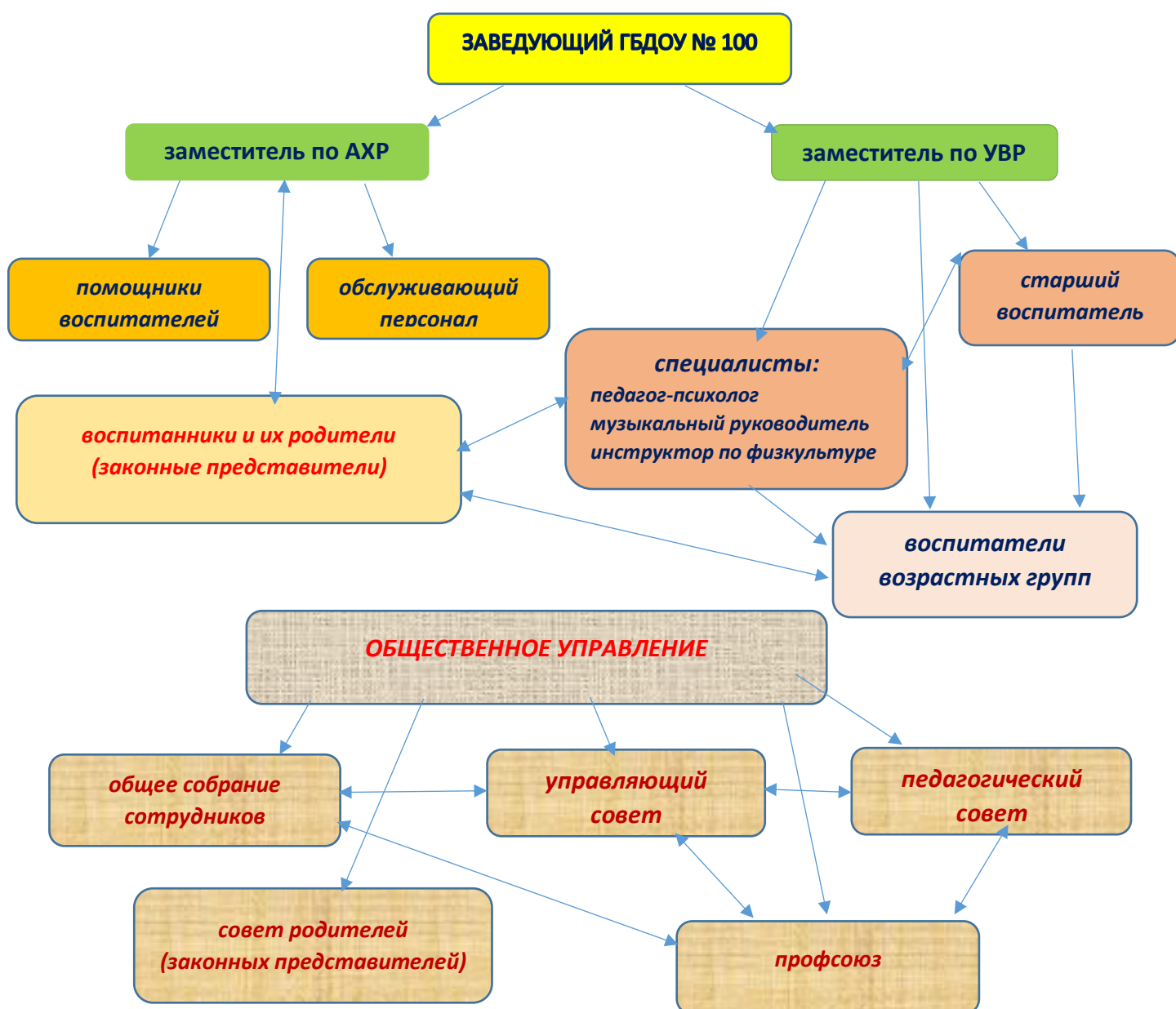
нормативных актов в ГБДОУ №100 создана Комиссия по урегулированию споров между участниками образовательных отношений.

Цель управления ДОУ заключается в обеспечении его оптимального функционирования, в достижении эффективности образовательного процесса при наименьших затратах времени и сил.

Дошкольное учреждение осуществляет свою деятельность в соответствии с Федеральным законом РФ «Об образовании в Российской Федерации», Положением об учреждении, обеспечивающим получение дошкольного образования, и действует на основании Устава, утверждаемого учредителем, Договора между учреждением и родителями (или иными законными представителями детей).

Организационная структура управления в дошкольном учреждении представляет собой совокупность всех его органов с присущими им функциями. Важным в системе управления ДОУ является создание механизма, обеспечивающего включение всех участников педагогического процесса в управление. Управленческая деятельность по своему характеру является деятельностью исследовательской и строится на основе отбора и анализа педагогической и управленческой информации.

Административное управление ГБДОУ № 100 Невского района Санкт-Петербурга



Наличие в образовательной организации системы электронного документооборота - Да

| | |
|---|---|
| Выполнение государственного задания на оказание государственных услуг (выполнение работ) государственными образовательными организациями Санкт-Петербурга. | 100% |
| Отсутствие предписаний надзорных органов и подтвердившихся жалоб граждан | да |
| Мероприятия по обеспечению комплексной безопасности образовательной организации выполнены в полном объеме | да 100% |
| Эффективное управление структурными подразделениями | нет |
| Снижение коэффициента травматизма по отношению к предыдущему году | нет |
| Участие в независимых сертифицированных исследованиях | нет |
| Участие в процедуре независимой оценки качества образовательной деятельности общеобразовательных организаций СПб | нет |
| Соответствие сайта образовательной организации требованиям законодательства Российской Федерации в сфере образования | да |
| Укомплектованность образовательной организации квалифицированными педагогическими кадрами | 100% |
| Взаимодействие образовательной организации с другими организациями социальной сферы: учреждениями дополнительного образования детей, учреждениями культуры, здравоохранения, спорта, досуга, службами занятости населения, обеспечения безопасности жизнедеятельности | 3 договора |
| Общий объем финансовых средств, поступивших в общеобразовательные организации, в расчете на одного учащегося | 50 191 611,32 |
| Удельный вес финансовых средств от платных образовательных услуг в общем объеме финансовых средств общеобразовательных организаций | 0% не осуществляются |
| Удельный вес финансовых средств от приносящей доход деятельности в общем объеме финансовых средств общеобразовательных организаций | 4 % |
| Наличие органов государственно-общественного управления образованием | нет |
| Доля получателей образовательных услуг, положительно оценивающих доброжелательность и вежливость работников организации от общего числа опрошенных получателей образовательных услуг | 100% |
| Доля получателей образовательных услуг, удовлетворенных компетентностью работников организации, от общего числа опрошенных получателей образовательных услуг | 93% |
| Доля получателей образовательных услуг, удовлетворенных материально-техническим обеспечением организации, от общего числа опрошенных получателей образовательных услуг | 70% |

| | |
|---|-------------|
| Доля получателей образовательных услуг, удовлетворенных качеством предоставляемых образовательных услуг, от общего числа опрошенных получателей образовательных услуг | 100% |
| Доля получателей образовательных услуг, которые готовы рекомендовать организацию родственникам и знакомым, от общего числа опрошенных получателей образовательных услуг | 100% |

По итогам 2021 года система управления Детского сада оценивается как эффективная, позволяющая учесть мнение работников и всех участников образовательных отношений. В следующем году изменение системы управления не планируется.

3. Оценка содержания и качества подготовки воспитанников

В основе Приказ Министерства образования и науки РФ от 14 июня 2013 года №462 «Об утверждении Порядка проведения самообследования образовательной организацией» Приказ Министерства образования и науки РФ от 10 декабря 2013 года N1324.

Дошкольное учреждение реализует Основную образовательную программу дошкольного образования на 2020-2024 гг., разработанную в соответствии с ФГОС дошкольного образования с учетом особенностей образовательного учреждения, региона, образовательных потребностей и запросов родителей (законных представителей) воспитанников; в контексте нормативных требований:

1. Федерального закона «Об образовании в Российской Федерации» от 29.12.2012 г. №273-ФЗ (ред. от 29.12.2017)
2. Федерального государственного образовательного стандарта дошкольного образования от 17 октября 2013 г. №1155, утвержденного приказом Минобрнауки РФ.
3. «Порядка организации и осуществления образовательной деятельности по основным общеобразовательным программам - образовательным программам дошкольного образования». Приказ Минобрнауки РФ от 30.08. 2013 г. № 1014
4. Устава ГБДОУ, утвержденного Распоряжением КО от 17.04.2015 г. №1833-Р.

Образовательная программа ДОУ обеспечивает разностороннее воспитание, обучение и развитие детей в возрасте от 1,5 до 7 лет с учётом их возрастных и индивидуальных особенностей; охватывает все основные моменты жизнедеятельности детей с учётом всех видов детской деятельности в каждом возрастном периоде. Цели и задачи воспитания определены на основе мониторинга педагогической деятельности, потребностей родителей, социума, в котором находится дошкольное учреждение.

Образовательная программа ориентирована на реализацию современных, эффективных методов воспитания, способствующих повышению мотивации образовательной деятельности и обучению дошкольников, направленных на развитие индивидуальных качеств личности ребёнка, на его всестороннее развитие. Программа соответствует статусу дошкольного образовательного учреждения.

Концепцией развития учреждения является реализация следующих задач:

1. Охрана жизни и укрепление здоровья детей.
2. Обеспечение интеллектуального, личностного и физического развития ребёнка.
3. Приобщение детей к общечеловеческим ценностям.
4. Взаимодействие с семьёй для обеспечения полноценного развития ребёнка.

При составлении годового плана учреждения учитывался федеральный государственный стандарт дошкольного образования, новые образовательные проекты.

Результаты анализа являются основой годового планирования. В ДОУ соблюдены предельно-допустимые нормы учебной нагрузки согласно СанПиН 1.2.3685-21 Расписание организованной образовательной деятельности составлено с учётом возрастных психофизических возможностей детей, обеспечивающих смену характера деятельности, в соответствии СанПиН 1.2.3685-21.

Педагогический коллектив использует в своей работе современные педагогические технологии. Основными методами работы являются: индивидуальные, подгрупповые и фронтальные занятия с детьми; индивидуальные и групповые консультации родителей и педагогов.

Обеспечение учебно-методической и художественной литературой

ГБДОУ обеспечено учебно-методической и художественной литературой в необходимом объёме.

Результативность образовательной деятельности

Освоение основной образовательной программы дошкольного образования ГБДОУ (далее - Программа) не сопровождается проведением промежуточной и итоговой аттестацией воспитанников. Специфика дошкольного детства (гибкость, пластичность развития ребенка, высокий разброс вариантов его развития, его непосредственность и произвольность) не позволяет требовать от ребенка дошкольного возраста достижения конкретных образовательных результатов и обуславливает необходимость определения результатов освоения образовательной программы в виде целевых ориентиров. В соответствии с ФГОС ДО целевые ориентиры даются для детей раннего возраста (на этапе перехода к дошкольному возрасту) и для детей старшего дошкольного возраста (на этапе завершения дошкольного образования).

Целевые ориентиры не подлежат непосредственной оценке, в том числе в виде педагогической диагностики (мониторинга), и не являются основанием для их формального сравнения с реальными достижениями детей. Освоение Программы не сопровождается проведением промежуточных аттестаций и итоговой аттестации воспитанников.

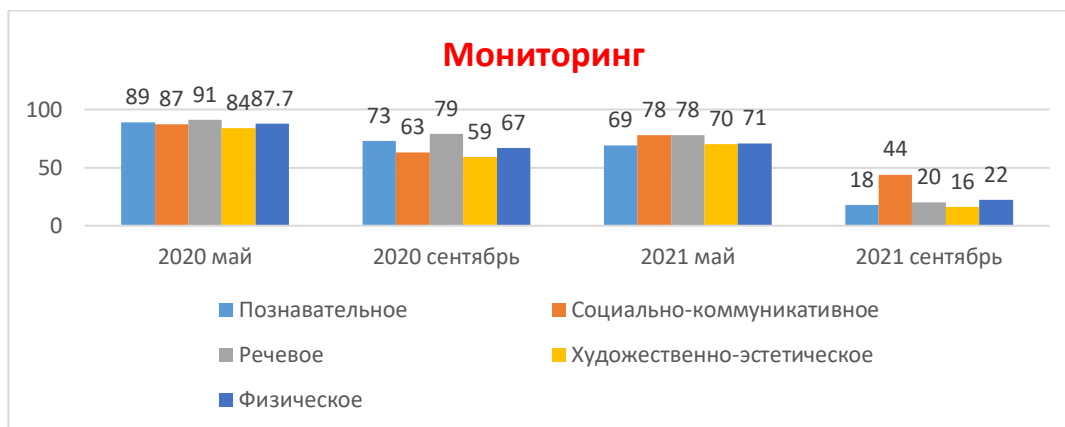
Отслеживание уровней развития детей осуществляется на основе педагогической диагностики (оценки индивидуального развития детей дошкольного возраста, связанной с оценкой эффективности педагогических действий и лежащей в основе их дальнейшего планирования).

Педагогическая диагностика проводится в ходе наблюдений за активностью детей в спонтанной и специально организованной деятельности. Инструментарий для педагогической диагностики – карты наблюдений детского развития, позволяющие фиксировать индивидуальную динамику и перспективы развития каждого ребенка в ходе различной его деятельности.

Дети, посещающие детский сад, освоили Программу и показали не плохие результаты при мониторинге. Уровень овладения детьми необходимыми знаниями, умениями и навыками по всем образовательным областям:

- ✓ социально-коммуникативное развитие;
- ✓ познавательное развитие;
- ✓ речевое развитие;
- ✓ художественно-эстетическое развитие;
- ✓ физическое развитие

соответствуют возрасту.



Результаты педагогического анализа показали, что усвоение образовательной программы детьми снизился, так как образовательная работа родителей со своими детьми велась недостаточно продуктивно. Не было той интенсивности и режимности, того алгоритма, которые предусмотрены по воспитательно-образовательной деятельности с детьми в ДОО.

В апреле-мае 2021 года воспитатели ГБДОУ проводили обследование воспитанников подготовительных групп на предмет оценки сформированности предпосылок к учебной деятельности в количестве 56 человек. Задания позволили оценить уровень сформированности предпосылок к учебной деятельности: возможность работать в соответствии с фронтальной инструкцией (удержание алгоритма деятельности), умение самостоятельно действовать по образцу и осуществлять контроль, обладать определенным уровнем работоспособности, а также вовремя остановиться в выполнении того или иного задания и переключиться на выполнение следующего, возможностей распределения и переключения внимания, работоспособности, темпа, целенаправленности деятельности и самоконтроля.

Таблица «Участие воспитанников в различных конкурсах»

| | |
|--|-------------------|
| Численность/удельный вес численности обучающихся, участников различных конкурсов, смотров, др., в общей численности учащихся, в том числе: | 43 человек/ 37,4% |
| Районного уровня | 43 человек/ 37,4% |
| Регионального уровня | 15 человек/ 13% |
| Федерального уровня | 0 человек/0% |
| Международного уровня | 0 человек/0% |
| Численность/удельный вес численности обучающихся, <u>победителей</u> различных конкурсов, смотров, научно-практических конференций и др., в общей численности учащихся, в том числе: | 32 человек/30,2% |
| Районного уровня | 32 человек/30,2% |
| Регионального уровня | 0 человек/0% |
| Федерального уровня | 0 человек/0% |
| Международного уровня | 0 человек/0 % |
| Численность/удельный вес численности обучающихся, <u>призеров</u> различных конкурсов, смотров, научно-практических конференций и др., в общей численности учащихся, в том числе: | 8 человек/22,2% |
| Районного уровня | 8 человек/ 22,2% |
| Регионального уровня | 0 человек/0% |
| Федерального уровня | 0 человек/0% |
| Международного уровня | 0 человек/0% |

4. Кадровое обеспечение

В основе Приказ Министерства образования и науки РФ от 10 декабря 2013 года N1324

Педагогические кадры – основной фактор успешной и результативной организации воспитательно-образовательного процесса с детьми в ДОУ.

За 2021 календарный год ГБДОУ №100 укомплектовано педагогическими кадрами согласно штатному расписанию. Педагоги, работающие на штатной основе – 95,8%, так как старший воспитатель уволился по возрасту.

С сентября 2021 года в ГБДОУ №100 работают:

- ✓ заместитель заведующего по УВР – 1
- ✓ старший воспитатель/педагог-психолог – 1,5;
- ✓ музыкальный руководитель - 1;
- ✓ инструктор по физической культуре – 1;
- ✓ воспитатели - 23.

Все педагоги ДОУ имеют самостоятельно разработанные рабочие программы, календарные планы, обеспечивающие непрерывность образования детей разного возраста, интеграцию и комплексность образовательного процесса в каждой возрастной группе. В ДОУ обеспечена четкая координация деятельности воспитателей и специалистов при проведении совместных мероприятий, режимных моментов, а также выработке общей стратегии непосредственной работы с детьми. В условиях интенсивного педагогического процесса, эффективно обеспечивая его целостность, все педагоги систематически повышают свой профессиональный уровень, обучаются на курсах, семинарах. Вся методическая работа в учреждении проводится в соответствии с планом работы. В отчетном году проведены три педсовета, семинар. Был организован показ открытых занятий всеми педагогами внутри ДОУ в очном и дистанционном формате. Консультации проводятся для начинающих воспитателей и специалистов, а также и для имеющих опыт работы. В учреждении активно работает группа наставников. Опытные педагоги с удовольствием помогают и делятся опытом. Наш детский сад активно участвует в методической работе района.

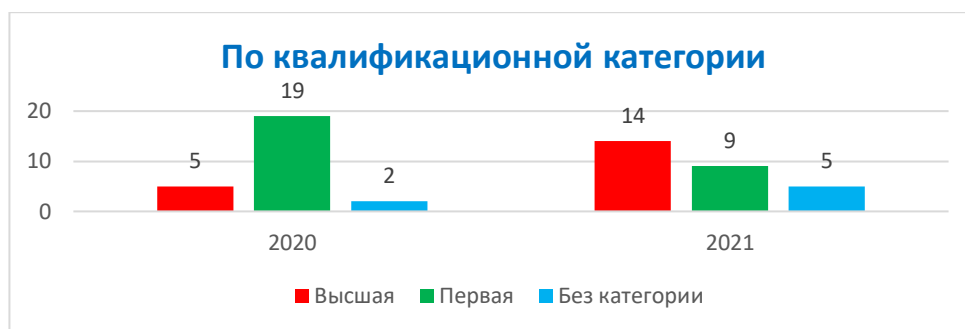
За отчетный период педагоги продолжали и продолжают повышать свою профессиональную квалификацию на курсах района и города в очном, заочном и дистанционном формате по программам дошкольного образования.

Сравнительный анализ:

1. По образованию педагогических кадров



2. По квалификационной категории



3. По стажу педагогической деятельности.



| | |
|---|----------------------|
| Общая численность педагогических работников, в том числе: | 28 человек |
| Численность/удельный вес численности педагогических работников, имеющих высшее образование, в общей численности педагогических работников | 12 человек/ 42,9% |
| Численность/удельный вес численности педагогических работников, имеющих высшее образование педагогической направленности (профиля), в общей численности педагогических работников | 9 человек/ 32,1% |
| Численность/удельный вес численности педагогических работников, имеющих среднее профессиональное образование, в общей численности педагогических работников | 14 человек/ 50% |
| Численность/удельный вес численности педагогических работников, имеющих среднее профессиональное образование педагогической направленности (профиля), в общей численности педагогических работников | 14 человек/ 50% |
| Численность/удельный вес численности педагогических работников, которым по результатам аттестации присвоена квалификационная категория, в общей численности педагогических работников, в том числе: | 24 человек/ 85,7% |
| Высшая | 14 человек/ 50 % |
| Первая | 9 человек/32,1% |
| Численность/удельный вес численности педагогических работников в общей численности педагогических работников, педагогический стаж работы которых составляет: | 28 человек/ 100% |
| До 5 лет | 5 человек/ 17,9 % |
| Свыше 30 лет | 4 человек/14,3% |
| Численность/удельный вес численности педагогических работников в | 3 человек/ |

| | |
|---|---------------------|
| общей численности педагогических работников в возрасте до 30 лет | 10,7 % |
| Численность/удельный вес численности педагогических работников в общей численности педагогических работников в возрасте от 55 лет | 5 человек/ 17,9% |
| Численность/удельный вес численности педагогических и административно-хозяйственных работников, прошедших за последние 3 года повышение квалификации/профессиональную переподготовку по профилю педагогической деятельности или иной осуществляемой в образовательной организации деятельности, в общей численности педагогических и административно-хозяйственных работников | 0 человек/ 0% |
| Численность/удельный вес численности педагогических и административно-хозяйственных работников, прошедших повышение квалификации по применению в образовательном процессе федеральных государственных образовательных стандартов, в общей численности педагогических и административно-хозяйственных работников | 0 человек/ 0% |

Оказание постоянной научно-теоретической, методической и информационной поддержки педагогических работников

Методическая работа в детском саду нацелена на обогащение знаний педагога, развитие у него мотивов творческой деятельности, развитие педагогической техники исполнительского искусства. Методическая работа решает задачи формирования коллектива единомышленников. Она направлена на выработку педагогического кредо, традиций коллектива, на организацию диагностики и самодиагностики, контроль и анализ учебно-воспитательного процесса, на выявление, обобщение и распространение передового педагогического опыта. В настоящее время важно приобщение коллектива к научно-экспериментальной работе.

Методическая работа в детском саду строится по отношению к общей системе непрерывного образования, что предполагает творческое осмысление нормативно-правовых документов, внедрение достижений науки и передовой практики.

В методическом кабинете для этого создаются необходимые условия: постоянно обновляется и пополняется библиотечный фонд справочной и методической литературой, опытами работы педагогов. Методические журналы, научно-теоретические статьи и др. не просто изучаются и систематизируются по годам, а используются для составления тематических каталогов, помогают педагогу, выбравшему тему самообразования, познакомиться с разными взглядами ученых и практиков на проблему (электронный вариант)

Вывод: ГДОУ детский сад №100 укомплектован кадрами полностью. Педагоги детского сада постоянно повышают свой профессиональный уровень, посещают методические объединения, знакомятся с опытом работы своих коллег и других дошкольных учреждений, приобретают и изучают новинки периодической и методической литературы. Все это в комплексе дает хороший результат в организации педагогической деятельности и улучшении качества образования и воспитания дошкольников.

5. Оценка качества материально-технической базы общеобразовательной организации

В основе Приказ Министерства образования и науки РФ от 10 декабря 2013 года N1324

Материально – техническое обеспечение ДОУ – важная сторона создания комфортных условий пребывания ребенка в детском саду. Дошкольное учреждение постоянно работает над укреплением материально-технической базы. Ежегодно проводится косметический ремонт. Возрастные группы оснащены мебелью для взрослых и детской игровой мебелью, другим необходимым оборудованием.

1. В учреждении имеются:

- ✓ групповые комнаты - 12; спальни – 4;
- ✓ музыкальный зал совмещен со спортивным залом;
- ✓ пищеблок; прачечная; кладовая - 3;
- ✓ медицинский кабинет, изолятор;
- ✓ кабинет заведующего;
- ✓ кабинет заместителя заведующего;

2. Наличие современной информационно-технической базы:

- ✓ компьютер - 6;
- ✓ принтер - 4;
- ✓ музыкальный центр - 5;
- ✓ телевизор - 2;
- ✓ магнитофоны - 4;
- ✓ проектор – 1.

Одним из важных условий эффективной воспитательно-образовательной работы в дошкольном образовательном учреждении является правильная организация предметно-развивающей среды. Окружающая ребенка среда в ДООУ обеспечивает разностороннее развитие - умственное, физическое, эстетическое и нравственное. Поэтому при построении предметно-развивающей среды соблюдаются основные принципы: открытости, гибкого зонирования, стабильности и динамичности, поли функциональности, гендерного подхода. Созданное в группе пространство дает педагогу возможность организовывать совместную и самостоятельную деятельность детей, а воспитанникам - заниматься разными видами деятельности: играть, рисовать, бегать, прыгать и т. д.

Вывод: Развивающая предметно - пространственная среда ДООУ соответствует возрастным особенностям детей и способствует их разностороннему развитию. Все элементы среды связаны между собой по содержанию, масштабу и художественному решению. Компоненты развивающей предметно-пространственной среды соответствуют основной общеобразовательной программе, реализуемой в ДООУ и гигиеническим требованиям. В группах созданы условия для разных видов детской деятельности: игровой, изобразительной, познавательной, конструктивной, театрализованной. В ГБДООУ созданы оптимальные материально-технические условия, в полной мере обеспечивающие комфортное пребывание и развитие детей в разных видах детской деятельности.

Учреждение постоянно пополняется новыми пособиями и игрушками, новинками методической литературы, имеет выход в сеть Интернет.

| Общая площадь помещений, в которых осуществляется образовательная деятельность, в расчете на одного учащегося | 3,8 кв. м | | | | | | | | |
|--|-------------|-----|-------|------|-------------|------|----------|------|-------------|
| Развитие материально-технической базы за последние 3 года | | | | | | | | | |
| <p style="text-align: center;">Соотношение бюджетных средств за три года</p> <table border="1"><thead><tr><th>Год</th><th>Сумма</th></tr></thead><tbody><tr><td>2021</td><td>15680414.94</td></tr><tr><td>2019</td><td>17475447</td></tr><tr><td>2020</td><td>14719827.51</td></tr></tbody></table> | | Год | Сумма | 2021 | 15680414.94 | 2019 | 17475447 | 2020 | 14719827.51 |
| Год | Сумма | | | | | | | | |
| 2021 | 15680414.94 | | | | | | | | |
| 2019 | 17475447 | | | | | | | | |
| 2020 | 14719827.51 | | | | | | | | |

| | |
|---|---------------|
| Соответствие ФГОС, требованиям СанПиН, правилам противопожарной безопасности, требованиям техники безопасности и охраны труда | соответствует |
| Выделены приоритетные направления развития материально-технической базы: | |
| 1. Антитеррористическая защищенность – установка видеодомофона на ограждении (входная калитка, центральный вход в ДОУ). | |
| 2. Благоустройство территории детского сада – ландшафтный дизайн | |

| | |
|--|------------|
| Удельный вес лиц, обеспеченных горячим питанием, в общей численности обучающихся общеобразовательных организаций | 100% |
| Наличие логопедического пункта или логопедического кабинета | нет |
| Наличие физкультурного зала | нет |
| Наличие школьного стадиона | 0 единиц |
| Наличие плавательного бассейна | 0 единиц |
| Наличие других спортивных сооружений (каких, именно) | 0 единиц |
| Наличие условий, обеспечивающих противопожарную безопасность | да |
| Наличие «тревожной» кнопки | да |
| Наличие охраны | да |
| Наличие системы видеонаблюдения | да |
| Организовано качественное медицинское обслуживание | да |
| Оснащение кабинетов обеспечивает включение обучающихся в проектную и учебно-исследовательскую деятельность, проведение наблюдений и экспериментов, в том числе с использованием: учебного лабораторного оборудования; цифрового (электронного) и традиционного измерения; виртуальных лабораторий, вещественных и виртуально-наглядных моделей и коллекций основных математических и естественнонаучных объектов и явлений | нет |
| Созданы условия для художественного творчества с использованием ручных, электрических и ИКТ-инструментов и таких материалов, как бумага, ткань, нити для вязания и ткачества, пластик, различные краски, глина, дерево, реализации художественно-оформительских и издательских проектов, натурной и рисованной мультипликации | нет |
| Созданы условия для формирования личного опыта применения универсальных учебных действий в экологически ориентированной социальной деятельности, развитие экологического мышления и экологической культуры | нет |
| Созданы условия для исполнения, сочинения и аранжировки музыкальных произведений с применением традиционных народных и современных инструментов и цифровых технологий | нет |
| Созданы условия для занятий по изучению правил дорожного движения с использованием игр, оборудования, а также компьютерных технологий | да |
| Созданы условия для размещения продуктов познавательной, учебно-исследовательской и проектной деятельности обучающихся в информационно-образовательной среде образовательного учреждения | да |
| Созданы условия для проведения массовых мероприятий, собраний, представлений; досуга и общения обучающихся, организации сценической работы, театрализованных представлений, обеспеченных озвучиванием, освещением и мультимедиа сопровождением | да |
| Созданы условия для выпуска школьных печатных изданий, работы школьного телевидения | нет |

Созданы условия для сохранения здоровья обучающихся? -

ДА

Условия организации физкультурно-оздоровительной и спортивной работы

Физкультурно-оздоровительная работа в ДОУ - это целенаправленная и систематически спланированная работа всего коллектива образовательного учреждения, рассчитанная на длительный срок. **Цель** – сохранение и укрепление физического и психического здоровья детей, совершенствование их физического развития, приобщение к здоровому образу жизни.

В систему физкультурно-оздоровительной работы ДОУ входят:

- ✓ создание материально-технических условий в ДОУ;
- ✓ выполнение санитарно-гигиенических требований;
- ✓ организация полноценного питания и рационального режима дня;
- ✓ создание оптимальной двигательной деятельности детей;
- ✓ организация профилактических, оздоровительных и закаливающих мероприятий;
- ✓ диспансеризация и медицинский контроль;
- ✓ работа по формированию здорового образа жизни;
- ✓ взаимодействие с родителями.

Специальные условия в ДОУ материально – технической базы и предметно развивающей среды: пищеблок, медицинский блок с дополнительными помещениями; физкультурный зал совмещен с музыкальным, что дает большой минус в физическом развитии детей, так как одно занятие по физической культуре инструктор проводит в групповом помещении – это не дает полной нагрузки на детский организм, т.е. проводятся спокойные стационарные упражнения при отработке различных действий – владение мячом, статические упражнения и др.; спортивная площадка оснащена стационарным оборудованием в количестве 1 шт.; в групповых помещениях-уголки физической культуры оснащены соответствующим материалом и атрибутами в соответствии с возрастной категорией детей; прогулочные участки, выносной инвентарь для двигательной активности детей, проведения закаливающих процедур; «уголки здоровья», оснащенные наглядно-демонстрационным материалом, книгами, дидактическими играми, материалами по ОБЖ.



6. Оценка функционирования внутренней системы оценки качества образования

Целью организации внутренней системы оценки качества образования является анализ исполнения законодательства в области образования и качественная оценка образовательной деятельности, условий реализации основной общеобразовательной программы ДОУ и своевременное выявление изменений, влияющих на качество образования в дошкольном образовательном учреждении.

Задачами внутренней системы оценки качества образования являются:

- ✓ Получение объективной информации о функционировании и развитии дошкольного образования в ДООУ, тенденциях его изменения и причинах, влияющих на динамику качества образования.
- ✓ Организационное и методическое обеспечение сбора, обработки, хранения информации о состоянии и динамике показателей качества образования.
- ✓ Предоставление всем участникам образовательного процесса и общественности достоверной информации о качестве образования.
- ✓ Принятие обоснованных и своевременных управленческих решений по совершенствованию образования и повышение уровня информированности потребителей образовательных услуг при принятии таких решений.
- ✓ Прогнозирование развития образовательной системы ДООУ.

Основными **принципами** внутренней системы оценки качества образования ДООУ в центре являются целостность, оперативность, информационная открытость к результатам.

Основные направления внутренней системы оценки качества образования в ДООУ:

- ✓ Освоение воспитанниками основной общеобразовательной программы ДООУ.
- ✓ Готовность воспитанников к обучению в школе.
- ✓ Состояние здоровья воспитанников (анализ заболеваемости детей, дней посещения).
- ✓ Физическое и психическое развитие воспитанников.
- ✓ Адаптация вновь прибывших детей к условиям ДООУ.
- ✓ Выполнение поставленных годовых задач.
- ✓ Взаимодействие с семьями воспитанников (удовлетворенность родителей (законных представителей) качеством образования в ДООУ).
- ✓ Кадровое обеспечение образовательного процесса: укомплектованность кадрами; динамика профессионального роста (повышение квалификации, профессионального уровня педагогов).
- ✓ Материально-технические, медико-социальные условия пребывания воспитанников в ДООУ.

Формой отчета оценки качества образования является доклад по самообследованию качества обеспечиваемого образования ГБДОУ детского сада №100, который размещается на сайте дошкольного учреждения ежегодно не позднее 20 апреля.


Заключение

Анализ деятельности ГБДОУ №100 за 2020 год показал, что учреждение находится на стабильном уровне функционирования. В учреждении созданы благоприятные условия для всестороннего развития личности воспитанников. Педагогический процесс обеспечен разнообразным наглядным и дидактическим материалом, методическими пособиями и разработками. Педагогический коллектив стабилен, имеет творческий потенциал. Все задачи воспитательно-образовательного процесса выполняются в полном объеме. Наиболее успешными в деятельности ОУ можно обозначить следующие показатели:

1. Нормативно-правовая база соответствует действующему законодательству РФ. 100% педагогов ДООУ обучены по вопросу внедрения федерального государственного образовательного стандарта дошкольного образования (ФГОС ДО).
2. Обновление педагогических кадров молодыми специалистами.
3. Наличие собственных методических разработок у отдельных педагогов, опубликованных в сети Интернет.
4. Получено приложение к лицензии на осуществление дополнительного образования «Дополнительное образование детей и взрослых».

6. Сетевое взаимодействие осуществляется с четырьмя организациями.
7. Регулярное обновление информации на официальном сайте ГБДОУ.
8. Достигнуты положительные результаты в повышении качества образовательной работы в тесном сотрудничестве с родителями (законными представителями) воспитанников.

Вся информация о деятельности ГБДОУ № 100 размещена на информационной странице образовательного учреждения: [//www.http://100.dou.spb.ru/](http://www.http://100.dou.spb.ru/)

И. о. заведующего ГБДОУ №100  О.В. Овечкина